

BY

GoldMaster

Руководство пользователя

Цифровой кабельный HD ресивер

Модель GoldMaster C-505HDI



Пожалуйста, прочитайте данное руководство пользователя перед использованием или подключением данного продукта. При использовании руководствуйтесь данной инструкцией.

Содержание

02	Инструкция по технике безопасности
03	Меры предосторожности
04	Введение
04	Основные функции и характеристики
05	Пульт ДУ
06	Установка батареек
07	Передняя и задняя панель
07	Задняя панель
07	Передняя панель
08	Установка
08	Подключение приемника
09	Руководство по установке
09	Меню
09	Главное меню
10	Настройки программ
10	Настройки изображения
10	Поиск каналов настройки
11	Настройки времени
11	Опции (основные операции)
11	Системные настройки
12	Настройки USB
13	Ежедневное использование
13	ИНФО
13	ЛЕВЫЙ/ПРАВЫЙ
13	SUB
14	Предыдущий/следующий
14	EPG
14	Телеканал и радиоканал список
14	Фаворитный список каналов
15	Функция PVR
15	Текущая запись
16	Электронный программируемый таймер записи
16	Отложенный просмотр
17	Мультимедиа проигрыватель
17	Формат портативного жесткого диска
18	Устранение неполадок
18	Спецификации

Руководство Пользователя

Важная инструкция

Чтобы снизить риск поражения электрическим током не снимайте крышку. Внутри нет частей, предназначенных для обслуживания пользователем. Обращайтесь за обслуживанием только к квалифицированному специалисту.



Этот символ указывает на "опасное напряжение" внутри изделия, которое представляет опасность поражения электрическим током.



Этот символ обозначает важную инструкцию, сопровождающую изделие.

1. Прочитайте, выполните и сохраняйте эти инструкции.
 2. Не используйте это устройство во влажном помещении.
 3. Очищать устройство можно только влажной тканью. Пожалуйста, отключите питание перед очисткой.
 4. Не закрывайте вентиляционные отверстия. Установите устройство в соответствии с инструкциями производителя.
 5. Не устанавливайте устройство вблизи источников тепла, таких как радиаторы, обогреватели, печи или другие приборы, излучающие тепло.
 6. Защитите шнур питания от повреждения, особенно у вилки, розетки и в месте выхода из устройства.
 7. Используйте только те аксессуары, которые входят в комплект.
 8. Отключайте устройство от сети во время грозы или когда устройство не используется в течение длительного периода времени.
 9. По всем вопросам обслуживания обращайтесь к квалифицированному специалисту. Обслуживание требуется, когда устройство было повреждено любым способом; например, когда шнур питания или вилка повреждены, была пролита жидкость или упали предметы в аппарат, устройство подверглось воздействию дождя или влаги, не функционирует или деформировалось.
- Приборы А класса II должны быть маркированы со словами "двойная изоляция" или "с двойной изоляцией" и "при обслуживании используйте только идентичные зап. части."
- Предупреждение: для снижения риска возгорания или поражения электрическим током не подвергайте данный аппарат воздействию дождя или влаги.

Руководство Пользователя

Меры предосторожности

Пожалуйста, прочитайте следующие меры предосторожности перед началом эксплуатации данного устройства.

1. Защита шнура эл.питания устройства

Чтобы избежать неисправности и для защиты от поражения электрическим током, получения травм соблюдайте следующее:

- Держитесь за вилку при отключении или подключении кабеля питания переменного тока.
- Держите шнур питания вдали от нагревательных приборов.
- Никогда не ставьте тяжелые предметы на шнур питания переменного тока.
- Не пытайтесь починить шнур питания самостоятельно.
- Не производите ремонт шнура при включенном питании.

2. Местонахождение устройства

Не размещайте устройство в местах:

- Попадания прямых солнечных лучей или возле отопительных приборов
- В местах с высокой температурой (более 35°C) или высокой влажностью (свыше 90%)
- В пыльных помещениях ,т.к. внутренние компоненты могут быть серьезно повреждены.

3.Период времени, когда устройство не используется

Когда устройство не используется, выключите его. Когда устройство не используется в течение длительного периода времени, должно быть отключено от источника питания.

4.Посторонние предметы не должны попадать внутрь устройства

- Прикосновение к внутренним частям данного устройства является опасным, и может привести к серьезному повреждению устройства. Не пытайтесь разбирать устройство.
- Не кладите посторонние предметы в данное устройство.

5.Беречь от попадания влаги

- Держите устройство подальше от вазы с цветами, ванны, раковины и др. Может возникнуть серьезная неисправность устройства при попадании жидкости в блок питания.

Руководство Пользователя

Введение

Данное руководство пользователя предназначено для ознакомления с DVB-C HD цифровым ресивером. Рисунок на руководстве только для ознакомления.

Пароль может понадобиться в случае внесения изменений в дополнительные параметры. По умолчанию установлен пароль "000000"..

ОСНОВНЫЕ ФУНКЦИИ И ХАРАКТЕРИСТИКИ

Данное устройство является высокопроизводительным HDTV кабельным ресивером. Это устройство полностью соответствует требованиям и спецификациям приемника DVB-C. Устройство предоставляет возможность для получения DVB-C ТВ и радиосигналов, которые передаются в стандартном разрешении и высокой четкости.

Функции:

1. Полностью совместим с DVB-C стандартом
2. Полностью совместим с MPEG-4 H. 264/AVC высокой чёткости цифрового ТВ
3. Полностью совместим с MPEG-2 высокой чёткости и стандартной четкости
4. Полностью совместим с MPEG-1: I & II и цифровым аудио Dolby Digital
5. Вх. диапазон частот 48MHz-858MHz, проходной выход
6. Conax 7.0 CAS
7. Поддерживает возможность электронного гида телепередач (EPG) на экране
8. Поддерживает автоматический поиск и ручной поиск
9. Родительский контроль каналов
10. Простые настройки и установки в меню ресивера меню
11. Поддерживает видеоразрешение 576i, 576P, 720p, 1080i
12. Поддерживает 4:3 и 16:9 соотношение сторон экрана
13. DVB или EBU субтитры, выбранные системой
14. Функции редактирования каналов (избранное, перемещение, блокировка, удаление)
15. Поддержка HDMI мультимедийного интерфейса высокой четкости
16. Обновление программного обеспечения через интерфейс порт USB 2.0
17. Высокая чувствительность, низкий уровень EB/No для приема цифрового ТВ
18. Интерфейс порт USB 2.0 PVR и медиаплеер
19. Возможность записи ТВ-прогр. на внешний USB-накопитель и воспр. через USB 2.0

Руководство Пользователя

Пульт дистанционного управления

STANDBY: включение / выключение

Number Key: <0-9>

RECORD(●):Запись(●): записи телепередач

Subtitle: Субтитры: входа/выхода из меню субтитров

EPG: Электронный программный гид

Menu: войдите в Главное меню

Direction key: вверх/вниз/влево/вправо

Кнопка "быстрый выбор" воспр. в полный экран

VOL -/+ : Регулировка громкости

TEXT : функциональная клавиша для телетекста

GOTO: идти вперед или назад при воспроизведении записанного файла

USB: воспроизведение предыдущего USB-носитель

INFO: отображение инфо о программе в весь экран

Mute: Без звука: выключить / включить звук

Recall: Возврат к предыдущему меню

L/R: режим работы аудио

EXIT: вернуться назад непосредственно в полноэкранный режим

CH+/CH-: перейти следующий / предыдущий канал.

FAV: показать список избранных

TV/RADIO: переключение между ТВ и радиорежимами

PLAY/PAUSE: пауза/воспр. программы или воспр. фильма

Stop: остановка программы воспроизведения (стоп)

PREV: предыдущий

NEXT: следующий

FR: перемотка

FF: быстрая перемотка

Для цветных кнопок: Цветные кнопки: функциональные клавиши в другом окне.

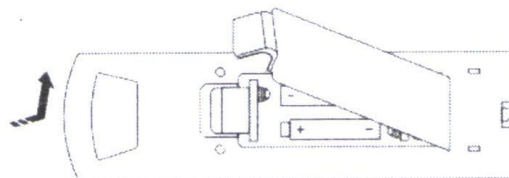


Руководство Пользователя

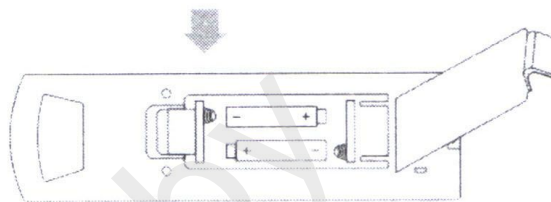
Установка батареек

Вставьте батареи, соблюдая правильные (+) и (-) полярности, как показано на рисунке:

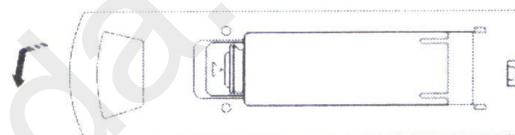
1 Извлеките аккумулятор встречному в направлении стрелки.



2 Вставьте две 1.5 V батарейки типа AAA, обращая внимание на правильные полярности (+ и -)



3 установите на место крышку аккумулятора.



Об аккумуляторах:

Если пульт дистанционного управления не работает, а работает только вблизи устройства, то, пожалуйста, замените батарейки.

Используйте размер um-4 (AAA) батареек.

Примечания:

Не используйте никель-кадмиевые (Ni-Cd) аккумуляторы.

Не пытайтесь перезарядить, замкнуть, разобрать или бросать батарейки в огонь.

Не роняйте, не наступайте на пульт ДУ, чтобы не вызвать его поломку.

Не смешивайте старые и новые батареи.

Если пульт дистанционного управления не будет использоваться длительное время, извлеките батареи.

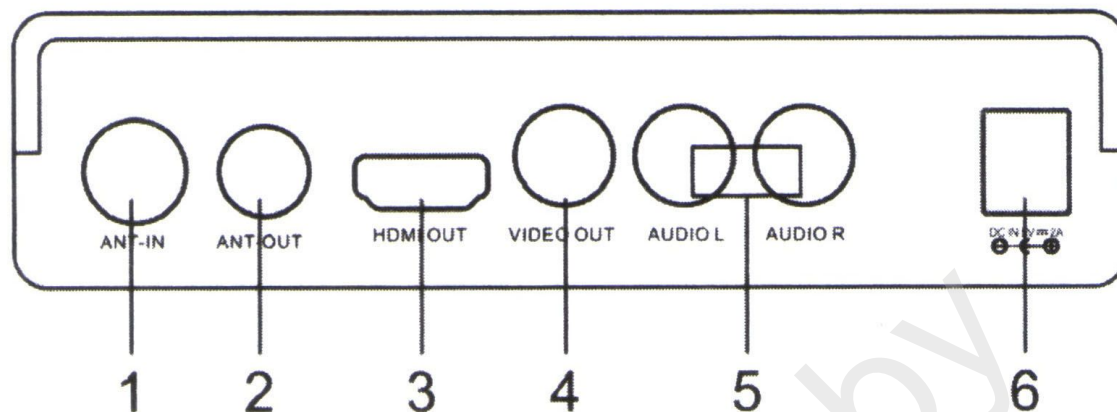
Осторожно!!!

Храните батарейки в недоступном для детей месте. Если ребёнок проглотил аккумуляторы, немедленно обратитесь к врачу.

Руководство пользователя

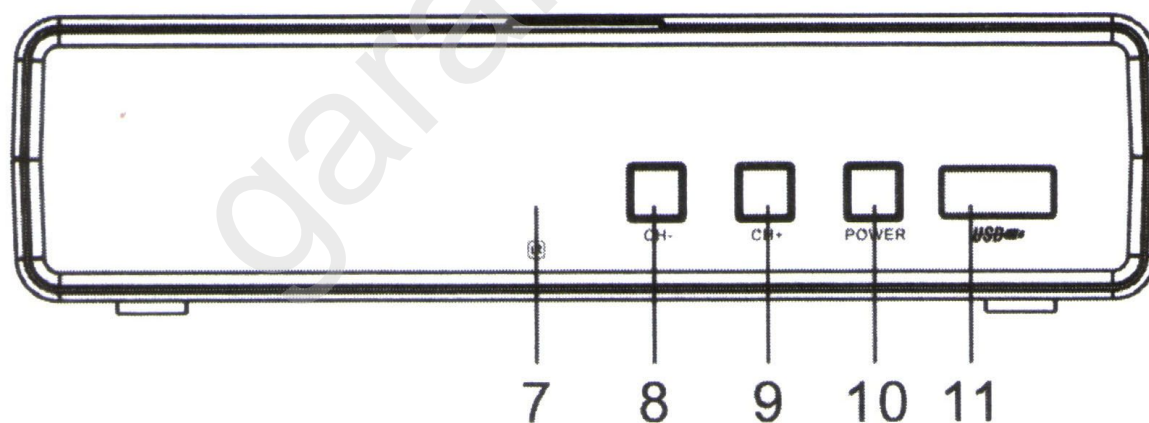
ПЕРЕДНЯЯ И ЗАДНЯЯ ПАНЕЛЬ

Задняя панель



1. Вход сигнала цифрового кабельного телевизионного вещания
2. Выход сигнала цифрового кабельного телевизионного вещания
3. Цифровой HDTV видео выход с HDCP, HDMI версии 1.3
4. Композитный видео выход
5. Аналоговый аудио выход
6. ИСТОЧНИК ПОСТОЯННОГО ТОКА 5В/2А

Передняя панель



1. Сигнал датчика пульта дистанционного управления
2. Кнопка переключение каналов вниз
3. Кнопка переключение каналов вверх
4. Кнопка включения/выключения питания
5. USB-разъем

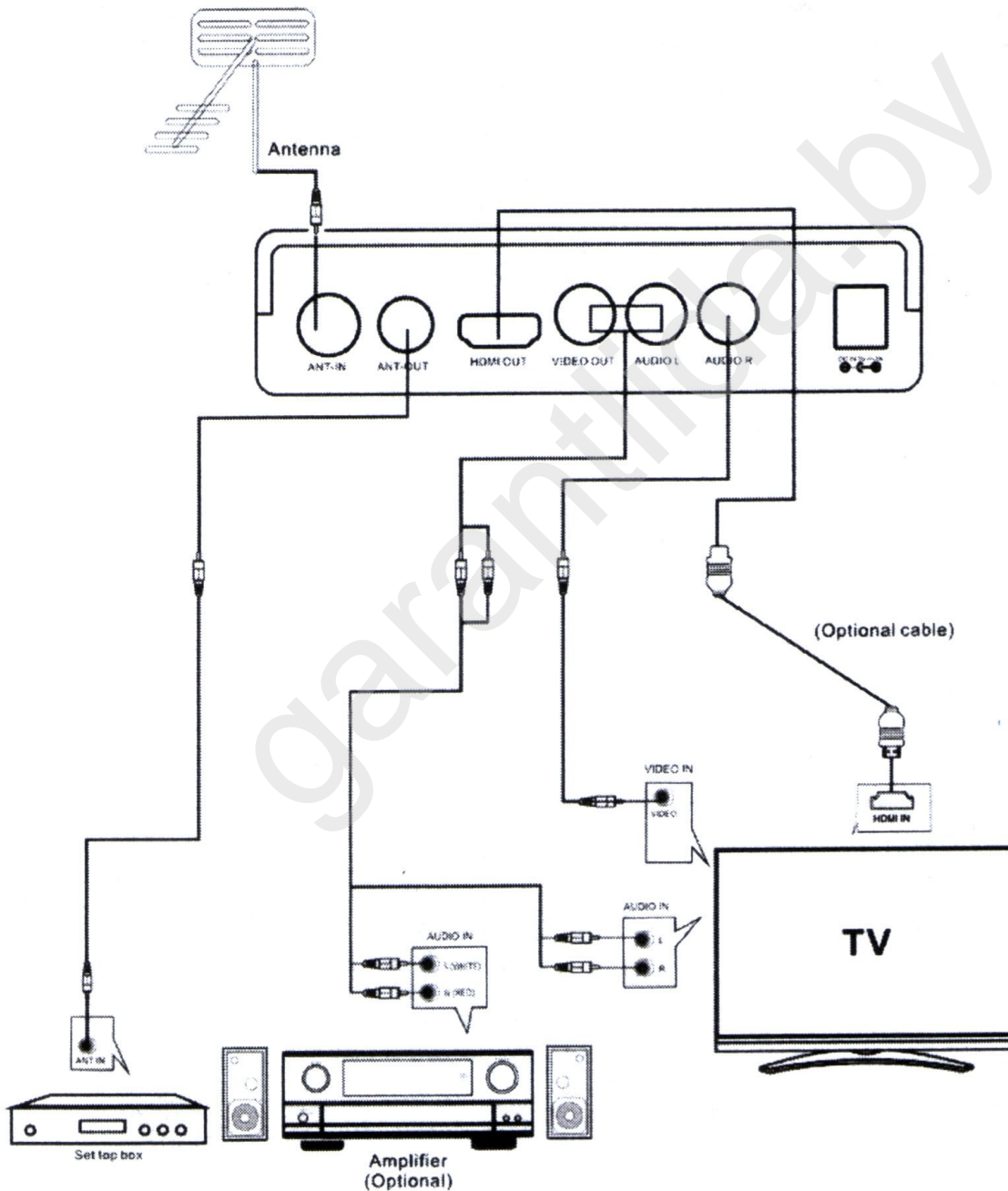
Руководство Пользователя

Установка

ПОДКЛЮЧЕНИЕ ПРИЕМНИКА

Прежде, чем вы подключите устройство к телевизору, убедитесь, что оно размещено на ровной и устойчивой поверхности. Теперь, когда ваш ресивер находится в устойчивом положении, подключите его к телевизору и к другим периферийным устройствам. Ниже приведена инструкция по подключению кабеля к телевизору.

Подключите ресивер к ТВ, прежде чем переходить к первоначальной настройке.



Руководство Пользователя

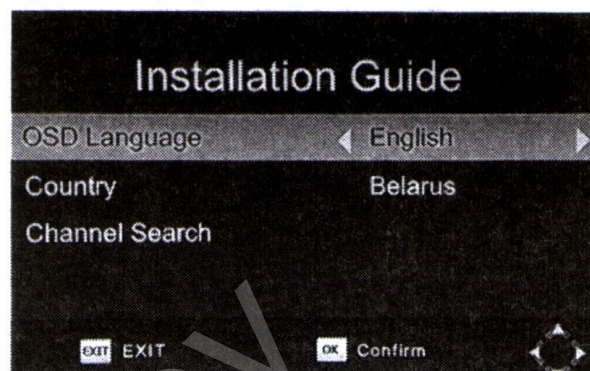
ИНСТРУКЦИЯ ПО УСТАНОВКЕ

Если вы используете устройство впервые или восстановили заводские установки, то Главное меню появится на экране телевизора. Следуйте информации в нижней части экрана, чтобы выбрать язык меню настроек и подходящую страну и начать поиск каналов.

(1) [Язык экранного меню] Нажмите вправо / влево для выбора языка.

(2) [Страна] Нажмите вправо/влево, чтобы выбрать страну проживания.

(3) [Поиск каналов] Нажмите вправо / влево или ОК, чтобы начать автоматический поиск каналов.



Если ни один канал не найден в процессе поиска каналов, пожалуйста, проверьте подключение антенны. После того, как процесс сканирования завершен, приемник с автоматическим сохранением отсканированных каналов и отображения первого канала будет готов к работе.

В то время, как вы используете устройство, вы можете получить доступ к меню поиска каналов, чтобы сделать авто или ручной поиск каналов. Нажмите кнопку меню на пульте дистанционного управления и выберите [Поиск каналов], используя вправо/влево.

Это меню предоставляет опции для настройки параметров поиска каналов. Нажмите кнопку верх/вниз, чтобы выбрать опцию и нажмите вправо/влево для регулировки параметров. Нажмите выход для выхода из меню.

МЕНЮ

ГЛАВНОЕ МЕНЮ

Большинство функций доступны в главном меню. Следуйте информации оперативной справки в нижней части меню, чтобы изменить параметры. Пароль будет необходим при изменении дополнительных параметров в меню. Пароль по умолчанию "000000".

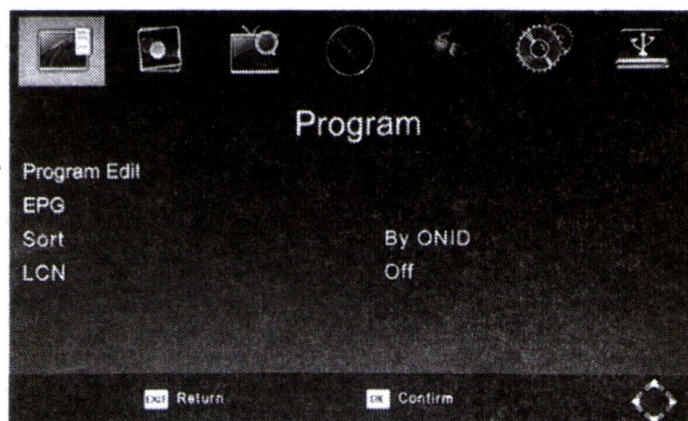
Нажмите клавишу меню на пульте дистанционного управления;

Вы можете получить доступ к главному меню.

Есть 7 позиций для Настройки. Используйте влево/вправо передвижения в меню.

Выберите желаемый вариант и нажмите Кнопку ОК для перехода к настройкам

Этой позиции. Нажмите кнопку Выход для выхода в главное меню.



Руководство Пользователя

А. Настройки программы:

Вы можете редактировать программы, проверьте TV гид для сортировки каналов, и установить LCN здесь.

(1) Для того, чтобы изменить настройки программы (блокировка, пропустить, переместить или удалить программы), необходимо ввести пароль. Введите пароль по умолчанию "000000". Мастер разблокировки пароль "888888".

(2) EPG является руководством на экране ТВ, который показывает расписание программ на семь дней для каждого настроенного канала. Нажмите клавишу EPG на пульте дистанционного управления, чтобы получить доступ к электронной программе.

(3) Сортировать.Примечание: важно отключить функцию LCN во время сортировки каналов. Эта функция позволяет сортировать каналы различными методами:

По LCN: будет сортировать каналы в порядке возрастания.

По имени: будет сортировать каналы в алфавитном порядке.

Службой ID: будет сортировать каналы по ID услуги.

По ONID: будет сортировать каналы по ONID.

В. Настройки изображения:

Опция Изображение позволяет установить различные функции, такие как:

Соотношение сторон

Соотношение сторон видео может быть 4: 3 (также известный как Anamorphic изображения) или 16: 9 (также известный как широкоэкранный телевизор). Обычно соотношение сторон видео стандартной четкости должно быть 4: 3, и видео высокой четкости должно быть 16: 9. Для того, чтобы получить отличное качество на экране телевизора, нажмите кнопку MENU, чтобы войти в меню, и выбрать соотношение сторон меню настройки, чтобы установить подходящее соотношение сторон. Скриншот окна соотношение сторон показано ниже.

Разрешение: Вы можете выбрать разрешение в соответствии с вашим телевизором: 576i, 576p, 720p, 1080i, 1080p.

Формат ТВ: PAL / NTSC

Прозрачный: 00-10

С. Настройки поиска каналов:

Автоматический поиск: Эта опция будет автоматически искать ТВ и радиоканалов и сохранить их, как только закончится сканирование. Все ранее сохраненные каналы и настройки будут удалены.

Поиск вручную: Эта опция позволяет сканировать новые каналы без удаления ранее сохраненных каналов и настроек.

Руководство Пользователя

(1) Выберите "Ручной поиск" и нажмите "ОК" или "вправо". Появится экран Ручной Поиск канала.

(2) Нажмите "Вправо" или клавишу "Влево", чтобы выбрать частоту канала.

(3) Нажмите кнопку "ОК", чтобы начать сканирование для поиска новых каналов.

(4) Если новый канал будет найден, он будет сохранен и сохранится вместе с остальными каналами. Если каналы не будут найдены, устройство автоматически выйдет после завершения процесса сканирования.

Полное сканирование: Эта опция позволяет полностью просканировать меню

D: Настройки времени: позволяет установить:

Часовой пояс: Выберите авто или ручной для GMT смещение коррективы.

Страна Регион: Выберите Страну, когда [Time Offset] установлен в положение АВТО.

Часовой пояс: Выберите часовой пояс, когда [Time Offset] будет в ручном режиме.

Выключение(Дежурный режим): Выберите нужное время для Автоотключение функции (от 1 часа до 12 часов или отключите его).

E. Опция:

Меню содержит следующие параметры:

Язык экранного меню: Изменить язык экранных меню.

Язык субтитров: Выберите язык субтитров.

Язык аудио: Если программа имеет несколько языков. Установите предпочтение здесь.

Цифровой Аудио: PCM / RAM / ВЫКЛ

Описание аудио: выкл. / вкл.

F. Системные настройки:

Меню содержит следующие параметры:

Родительский контроль: Параметры для настройки в возрасте от 4 до 18 лет. Для доступа к этой функции вам потребуется ввести код. По умолчанию пароль "000000". Эта функция также может быть отключена, просто установив его в положение ВЫКЛ.

Установить пароль: Она позволяет изменить пароль по умолчанию, который "000000".

Восстановление заводских настроек по умолчанию: Это позволяет восстановить устройство к заводским настройкам. Вам будет предложено ввести пароль "000000". Нажмите "ОК" кнопку один раз.

Примечание: Эта функция удаляет все сохраненные каналы и личные настройки.

Информация: Вы можете проверить версию программного обеспечения устройства.

Руководство Пользователя

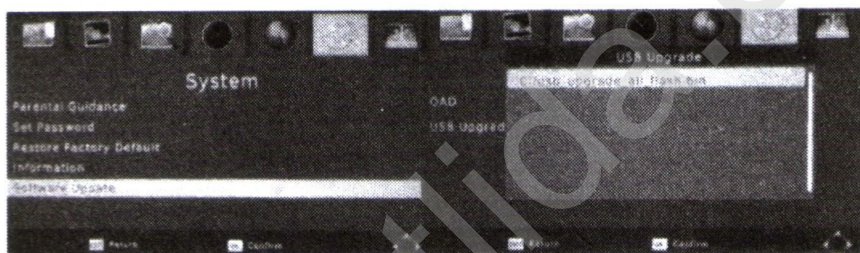
Обновление программного обеспечения:

Копирование программного обеспечения/Обновление файла от ПК на USB-накопитель

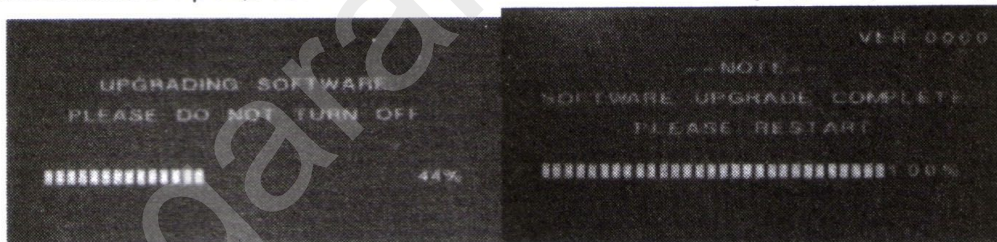
1. Чтобы обновить устройство с помощью USB, подключите к USB ПК и скопируйте все данные на диск. Щелкните правой кнопкой мыши диск USB и выберите пункт Формат. Формат на USB диске, в файловой системе FAT32.

ПРИМЕЧАНИЕ: Для выполнения обновления программного обеспечения приемника, пожалуйста, убедитесь, что USB диск или поддерживает формат файловой системы FAT32. Порт USB для обновления программного обеспечения не совместим с USB диском с форматом файловой системы NTFS, FAT16 или U3 PRO.

2. Нажмите кнопку MENU, переместите вправо, чтобы начать Настройку системы, двигайтесь вниз, чтобы войти в Обновление программного обеспечения. Нажмите кнопку ENTER и введите USB диск, выберите обновленное имя файла.



ПРИМЕЧАНИЕ: Пожалуйста, не удаляйте USB диск с приемника и не выключайте питания приемника в процессе обновления. Это может повредить ресивер.



G. Настройки USB:

Меню USB имеет 4 опции:(1) Мультимедиа:

В режиме телевизора, нажмите кнопку «USB», чтобы получить доступ к меню Мультимедиа. Меню содержит 4 различных иконок: Музыка, Фото, кино, и PVR.

Музыка Воспроизведение: Выберите значок «Музыка», переместите курсор, чтобы войти в папку желаемого звукового файла. Нажмите кнопку ОК, чтобы воспроизвести выбранный звуковой файл.

Фото обзора: Выберите значок фото и выберите желаемые фотографии. Нажмите кнопку ОК для просмотра желаемых файлов фотографий.

Фильм: Выберите значок ФИЛЬМ, и переместите курсор, чтобы выбрать желаемые видеофайлы. Нажмите кнопку ОК, чтобы воспроизвести нужные видеофайлы.

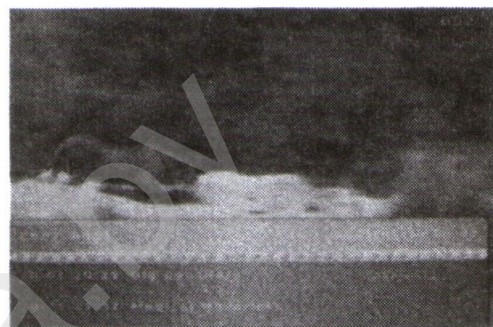
Руководство Пользователя

PVR Воспроизведение: Выберите значок PVR. Выберите записанный файл, который вы хотите воспроизвести, нажмите ОК, чтобы начать воспроизведение. Нажмите клавишу RECALL, чтобы двигаться вверх к следующей папке. Нажмите красную кнопку для переключения между Preview и полного режимов экрана. Используйте желтый ключ, чтобы удалить файл, который вы не хотите оставлять. Нажмите зеленую кнопку, при желании переименовать записанный файл.

(2) Фото настройки: Вы можете настроить время слайдов, слайд режим и соотношение сторон здесь.

(3) Кино: Вы можете установить соотношение сторон, субтитров, фон субтитров и цвет шрифта здесь.

(4) PVR настроить: Запись Устройства, здесь вы можете просмотреть информацию о подключенном устройстве хранения USB, который включает Формат Тип, общего и свободного пространства, доступного на диске. Вы можете выбрать опцию ФОРМАТ для форматирования USB-совместимого устройства в FAT 32 форматов NTFS.



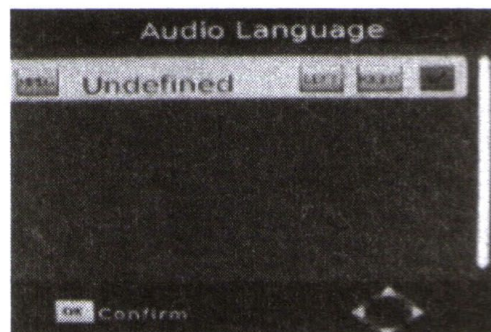
Ежедневное использование ИНФОРМАЦИЯ. ОСНОВНЫЕ

Нажмите кнопку "INFO", чтобы отобразить Информационный баннер во время просмотра телевизионных программ.

Информация:

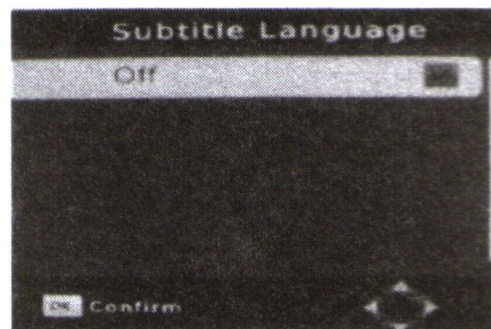
L / R

Некоторые программы могут иметь многоязычный аудио язык и язык трансляции может быть на другом аудио режиме, таких как стерео, влево или вправо. Все доступные языки аудио будет отображаться в окне аудио дорожки при нажатии клавиши / L R. Скриншот иллюстрирует это ниже. Если нет никакого звука после выбора языка звукового. Это означает, что не существует ни одной от текущего режима аудио, и вы должны выбрать предыдущий режим аудио.



SUB

Некоторые программы имеют многоязычный информацию субтитров. Все доступные языки субтитров будет отображаться в окне информации субтитров, когда вы нажимаете клавишу SUBTITLE. Скриншот иллюстрирует это ниже. Следуйте справочной информации в окне субтитров для выбора предпочтительных субтитров.



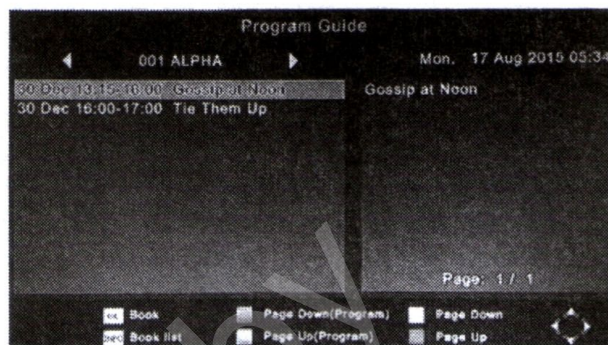
Руководство Пользователя

ПРЕДЫДУЩИЙ / СЛЕДУЮЩИЙ

Предыдущий/следующий может использоваться во время воспроизведения мультимедийных программ с внешнего USB-устройства. Нажав пред/след клавиши для перехода к предыдущей/следующей программе и для быстрой перемотки вперед или назад во время воспроизведения..

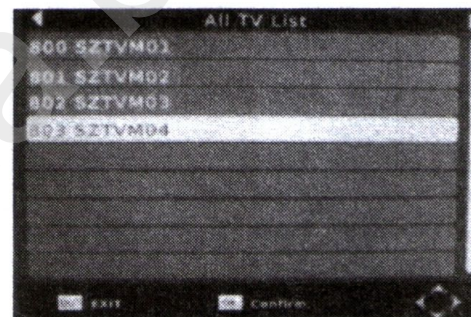
EPG

Нажмите EPG клавишу, чтобы отобразить на экране электронную программу передач. Это показывает 7-дневный Электронный программный гид для всех программ транслируется из всех вещателей.



ТЕЛЕКАНАЛ И РАДИОКАНАЛ СПИСОК

Нажмите клавишу Ok, чтобы отобразить все каналы или все каналы радиосвязи. Следуйте справочной информации в нижней части окна, чтобы выбрать предпочитаемый канал.



ЛЮБИМЫЙ КАНАЛ

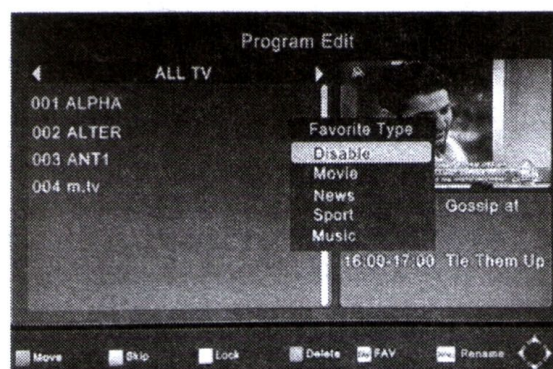
Настройка любого теле или радиоканала:

Вы можете добавить предпочтительный канал в любимый список каналов.

Нажмите клавишу МЕНЮ для входа в программу редактирования меню. Опция любимый канал позволяет классифицировать каналы по разным Жанрам: фильмы/Новости/спорт/музыка. Нужно нажать на кнопку “избранный” или “ОК” для подтверждения выбора. В форме сердца символ появится рядом с тем каналом, который подтверждает ваш выбор.

ОТКЛЮЧИТЬ ЛЮБИМЫЙ КАНАЛ ИЛИ РАДИО КАНАЛ:

Нажмите клавишу МЕНЮ для входа в программу редактирования меню. Список избранных каналов будет отображаться. Выделите необходимый канал для удаления. Нажмите “избранный”, выберите опцию “отключить” и нажмите на кнопку “избранный” или “ОК”, чтобы отменить. Нажать “Exit” для выхода из меню.



Руководство Пользователя

Просмотр Избранных Каналов:

В режиме просмотра, нажмите кнопку "избранное" для доступа к меню вашего канала. Нажмите влево или вправо на пульте ДУ для доступа к секретной подменю (фильмы/Новости/спорт/музыка). Нажмите клавиши вверх или вниз для просмотра ваших любимых каналов. Нажмите "OK", чтобы выбрать свой любимый канал.

Удаление ТВ или радио программы:

Нажмите клавишу Menu для входа в программу редактирования меню. Выберите программу, которую вы хотите удалить и нажмите "синюю" кнопку на пульте. Предупреждающее сообщение будет появляться на экране телевизора. Нажмите кнопку "OK", чтобы подтвердить удаление канала. Повторите вышеописанную процедуру для удаления остальных каналов.

Просмотреть Любимый канал:

В обычном режиме просмотра, нажмите клавишу "FAV" для доступа к меню к вашему любимому каналу. Нажмите левую или правую клавишу на пульте дистанционного управления, чтобы получить доступ к секретной подменю (Кино / Новости / Спорт / Музыка). Нажмите клавиши ВВЕРХ или ВНИЗ, чтобы просматривать ваши любимые каналы. Нажмите клавишу "OK", чтобы выбрать свой любимый канал.

Удаление ТВ или радио программы:

Нажмите клавишу Меню для доступа к меню редактирования программы. Выберите программу, которую вы хотите удалить, и нажмите кнопку "синий" на пульте дистанционного управления. Предупреждающее сообщение появится на экране Вашего телевизора. Нажмите клавишу "OK", чтобы подтвердить удаление канала. Повторите описанную выше процедуру для удаления дополнительных каналов.

Пропустить ТВ или радио канал:

Нажмите клавишу Меню для доступа к меню редактирования программы. Выберите канал, который вы хотели бы "Пропустить" и нажмите клавишу зелёного цвета на пульте дистанционного управления. Появится символ пропуска. Теперь канал помечается как SKIP. Для сохранения настроек и выхода из меню, нажмите клавишу "Exit".

Перемещение ТВ или радио программы:

Нажмите клавишу Меню для доступа к меню редактирования программы. Выберите нужный канал, который вы хотите переместить, и нажмите кнопку красного цвета на пульте дистанционного управления. Символ "MOVE" появится на экране вашего телевизора. Нажмите клавиши ВВЕРХ или ВНИЗ для перемещения канала в нужное положение. Нажмите клавишу "OK" в подтвердить свой выбор. Повторите описанную выше процедуру, чтобы двигаться дальше.

ВНИМАНИЕ:

Для использования функции PVR, мгновенной функции записи, программа ТВ гид, функция записи по таймеру, функция TimeShift, функции записи программы воспроизведения и функции игры мультимедиа необходимо подключить внешнее устройство, например, USB флэш-диск или внешний диск жесткий к USB-порт. Максимальная вместимость HDD поддержке STB до размера 500 Гб. Он поддерживает FAT32 и NTFS файловых форматов.

PVR Функция

ЛСС функция ресивера позволяет записывать и воспроизводить любимые программы. Имеются также мгновенные записи, программа телепередач записи и записи по таймеру.

ПРИМЕЧАНИЕ: Для использования функции PVR и функции Сдвиг, убедитесь, что у вас есть USB жесткий диск или флэш-накопитель USB, подключенный к порту USB на панели приемника. Пожалуйста, обратите внимание, что из-за буферизации требованиям скорости некоторые USB флэш-накопители могут быть не совместимы для использования с функцией Timeshift.

Руководство Пользователя

1) Запись в онлайн режиме

Нажмите REC. клавишу, чтобы начать запись программы в настоящее время, символ записи будет отображаться в левом верхнем углу экрана. Нажмите INFO. Ключ, чтобы просмотреть информацию о текущей записи. Нажмите клавишу СТОП, чтобы остановить текущую запись.

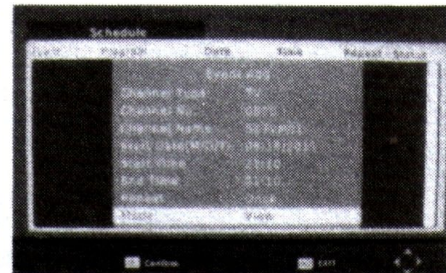
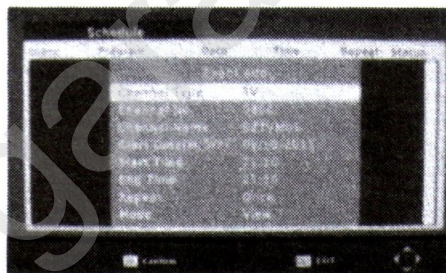
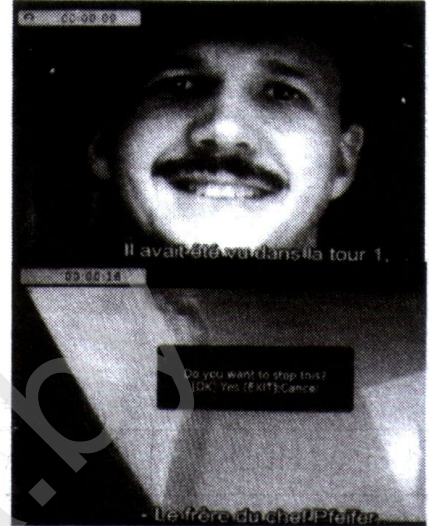
2) Руководство по записи электронной программы по таймеру

МЕНЮ => ПРОГРАММА EPG => Программа
Руководство => Планирование => Расписание =>
событие => Запись по таймеру

Вы никогда не пропустите любой из ваших любимых программ с функцией записи электронной программы.

В режиме телевизора, нажмите кнопку "EPG" для доступа к электронной программе, выберите канал и программу, которую вы хотите записать. Нажмите клавишу "OK", чтобы выбрать нужную программу для записи. Появится окно расписание событий. Выберите и установите правильные параметры, чтобы запланировать запись. Установите параметр режим "Запись". Эта программа автоматически запишется в запланированное время. Вы можете редактировать записи, установив таймер в меню расписание событий путем редактирования номера канала, имени, даты, времени начала и времени окончания. Выберите опцию один раз, ежедневно, еженедельно или ежемесячно по желанию.

После того, как настройка расписания записи был установлена, вы можете в любое время редактировать записи по расписанию, нажав клавишу зелёного цвета или удалить запланированную запись, нажав клавишу синего цвета на пульте дистанционного управления. После завершения установки записи по расписанию, нажмите кнопку "EXIT" для сохранения и выхода.

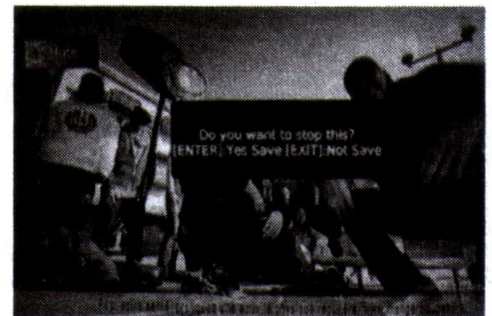


3) TIMESHIFT

Функция записи позволяет приостанавливать программы. После остановки ТВ программы, она хранится на подключенном USB жестком диске или флэш-диске.

При просмотре программы, нажмите клавишу "PLAY" на пульте дистанционного управления, чтобы активировать функцию.

Теперь вы можете использовать FR (функцию Rewind), чтобы вернуться к начальной точке, нажмите Ф.Ф. (Fast Forward) чтобы вернуться к реальному времени. Если вы хотите остановить функцию записи, нажмите клавишу "STOP".



Руководство Пользователя

Диалоговое окно будет отображаться на экране с запросом подтверждения. Нажмите "OK" для остановки TIMESHIFT, чтобы сохранить записанные программы на жестком диске USB, не в режиме сдвига времени. Если нажать кнопку "инфо" вы можете открыть отложенный просмотр информации.

Предупреждение:

Для совместимости HDD и USB устройств с помощью функций TIMESHIFT и PVR, см. в ниже в таблице:

	TIMESHIFT	PVR RECORD	FORMAT
USB device	Не работает	Работает	Fat32
3.5inch HDD	Работает	Работает	NTFS
2.5inch HDD	Работает	Работает	NTFS/Fat32
1.8inch HDD	Не работает	Работает	NTFS/Fat32

Пожалуйста, удостоверьтесь, что вы не используете устройство USB или 1.8inch HD для функции TIMESHIFT.

4) Мультимедийный проигрыватель

МЕНЮ + мультимедиа вы можете использовать для просмотра фотографий, воспроизведения музыкальных файлов MP3 и просматривать фильмы через мультимедийный плеер / поддерживаемые файлы, изложены ниже.

NTFS, FAT32, FAT16 и файловые системы поддерживаются.

Мультимедиа	Поддерживаемый тип файла
Фото	JPEG,BMP,PNG
Музыка	mp3 aac
Видео	AVI,MPEG,DAT,VOB,MKV,JPEG

5) Отформатировать портативный жёсткий диск

Форматирование жесткого диска означает удаление всех данных на жёстком диске. Рекомендуется сделать резервную копию всех данных перед форматированием.

Руководство Пользователя

Устранение неполадок. Приведенная ниже таблица - это список типичных проблем, которые могут возникнуть с приемником. Если Вы не смогли найти решение проблемы, обратитесь в службу технической поддержки.

Неисправность	Возможная причина	
Вкл-но, но ничего не отображается на экране	Устройство не включено в сеть	Убедитесь, что вилка подключена к розетке и выключатель включён
ТВ картинка пропадает, и отображается сообщение "Нет сигнала"	Антенна подключена неправильно или вы находитесь в зоне неустойчивого приема	Обратитесь к специалистам для устранения проблемы.
Есть прием цифрового ТВ, но отсутствуют некоторые каналы	Антенна подключена неправильно или вы находитесь в зоне неустойчивого приема	Обратитесь к специалистам для устранения проблемы.
Не работает пульт дистанционного управления	Плохие батарейки или есть помехи	Обратитесь к специалистам для устранения проблемы.

ТЕХНИЧЕСКИЕ ХАРАКТЕРИСТИКИ

Тюнер	
Входной разъем	IEC 16902. Female (F-type)
Входная частота Диапазон	48MHz-858MHz
Входное сопротивление	75 ohm
RF разъем выхода	IEC 169-2 Male
Диапазон частот на проходном выходе	48-858 MHz
Демодуляция	
Стандарт	ETSI EN300 429
Демодуляция	16QAM, 32QAM, 64QAM, 128QAM, 256QAM
Скорость передачи	3Mbps ~ 7Mbps

Руководство Пользователя

Видео	
Стандарт	ISO/IEC 13818-2 and ISO/IEC 14496-10
Транспортный поток	ISO/IEC 13818-1
Декорирование видео	MPEG-2 SD/HD (MP@ML and MP@HL), MPEG-4 H.264/AVC SD/HD DivX 3.X ~ 6.X, JPEG, BMP, PNG, Motion JPEG, AVI, VOB, MOV, MKV
Соотношение сторон	4:3, 16:9
Аудио	
Стандарт	ISO/IEC13818-3 TR1011154
Аудио декорирование	MPEG-1 and MPEG-2 Layer I & II, Dolby Digital Audio , E-AC3 and HE-AAC Digital Audio
Dolby Digital (AC-3)	На всех выходах, включая HDMI, работает Audio Dolby Digital AC3 для всех форматов
Частота дискретизации	32 kHz, 22.1 kHz, 44.1kHz, 48 kHz
Субтитры & Телетекст	
Субтитры	DVB Subtitle
Телетекст	TELETEXT
Напряжение питания	
Напряжение питания	DC 5V, 2A
Потребляемая мощность	<7.5W без PVR
Энергопотребление в режиме ожидания	<1W
Физические параметры	
Рабочая температура	+5 ~ 45 °C
Температура хранения	-10 ~ +70 °C
Размеры (Д x Ш x В) (мм)	132x90x34mm
Размер упаковки	176x160x51mm
Вес	0.4 KGS